

ПЛАНИРОВАНИЕ РЕАГИРОВАНИЯ НА ЧРЕЗВЫЧАЙНЫЕ СИТУАЦИИ

Кармен Хамкевич - RWNA
Франциск Сензакони - GIES
Сепtimiус Мара - MEF

Проект Дельты Дуная - Первый
семинар по вопросам управления
кризисом

13-15.12.20011

Общая организация МЧС



Проект Дельты Дуная - Первый
семинар по вопросам управления
кризисом

Уровни Компетенций МЧС

Националь- ный уровень

- Национальный комитет по чрезвычайным ситуациям
- Национальный оперативный центр

Министер- ский уровень

- Комитет министерства по чрезвычайным ситуациям
- Оперативный центр министерства

Уровень округа

- Комитет Округа по чрезвычайным ситуациям
- Оперативный центр округа

Местный уровень

- Местный комитет по чрезвычайным ситуациям
- Местный оперативный центр



Проект Дельты Дуная - Первый
семинар по вопросам управления
кризисом



Перспектива
Воды

качество воды

Водная фауна и
флора

Обеспечение
Питьевой водой

Острая фаза аварии

авария



Перспективы
Чрезвычайных
Ситуаций

Спасение жизней

Комплексное и
запланированное
вмешательство

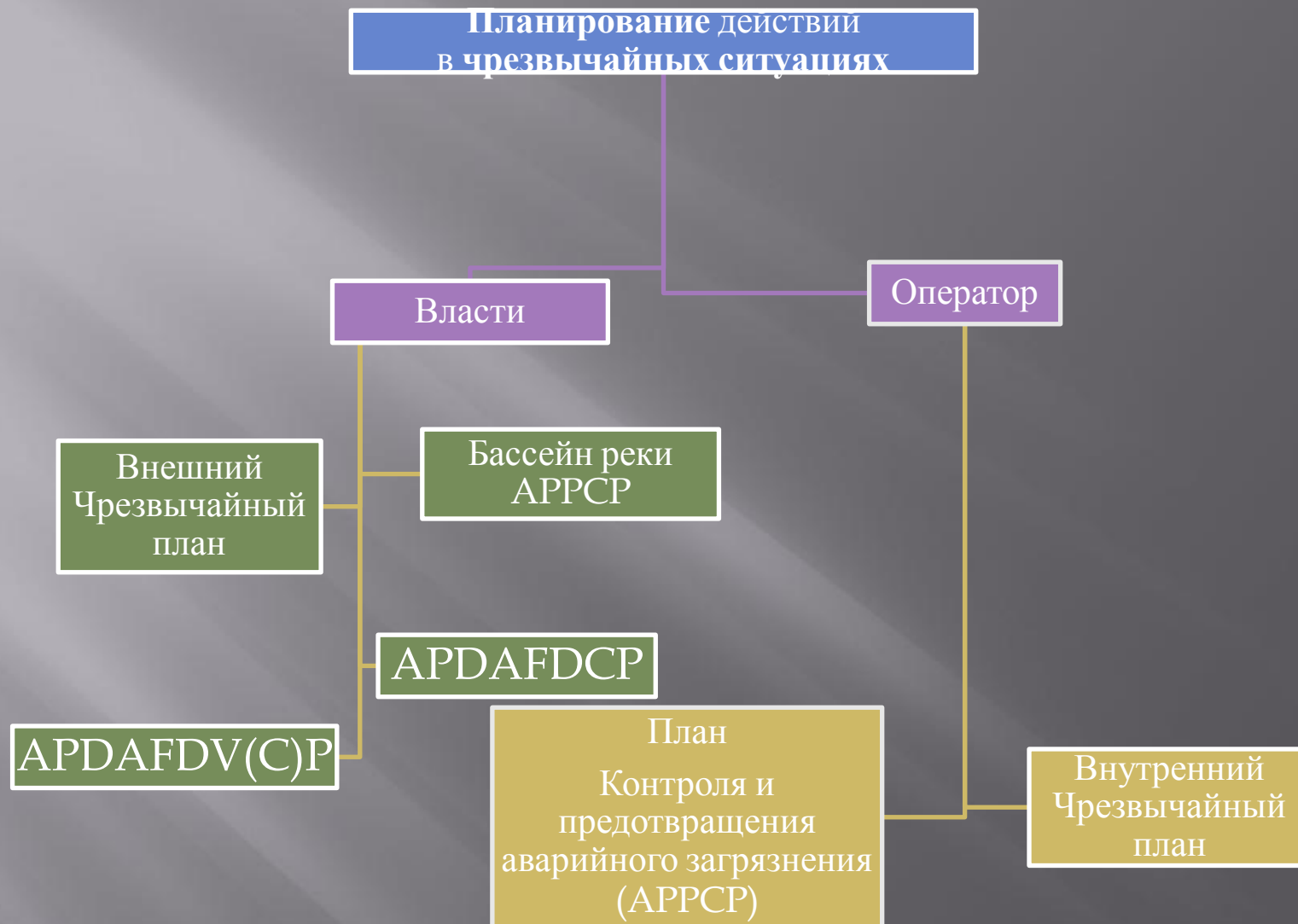
Водные операции

Территориальные
операции



13-15.12.20011

Проект Дельты Дуная - Первый
семинар по вопросам управления
кризисом



АРДАФДСР – план округа аварийного загрязнения, аварии плотин, защиты наводнения

АРДАФДВ(С)Р – план села/города аварийного загрязнения, аварии плотин, защиты наводнения

Аварийное планирование на уровне операторов

13-15.12.20011

Проект Дельты Дуная - Первый
семинар по вопросам управления
кризисом

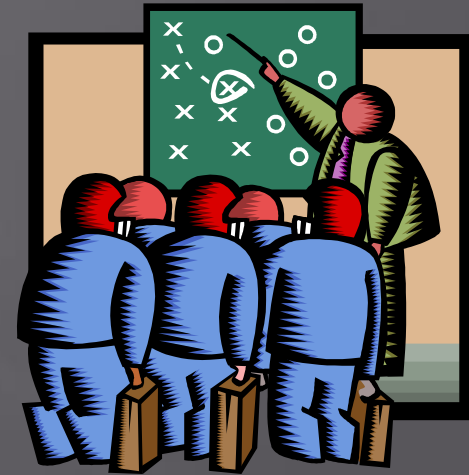
Seveso/Севезо тип оператор, Внутренний чрезвычайный план (OnEP)

- ▣ Планирование действий по смягчению внутренних аварий, связанных с опасными веществами с учетом защиты работников, населения, окружающей среды и имущества;
- ▣ Внутренние планы разработаны на основе конкретных выявленных опасностей деятельности оператора;
- ▣ Работающий Персонал и субподрядчики долгосрочной перспективы проводят консультации для составления и обновления внутренних планов.



Seveso/Севезо тип оператор, Внутренний чрезвычайный план (OnEP)

- ▣ Одобрен высшим руководством;
- ▣ Обновлен на основе изменения :
 - Риск характеристики
 - Сотрудничество
 - Организационная структура оператора
 - Уроки, извлеченные из аварий и развитие знаний
 - Проверяется несколько раз в год, по-разному:
 - Настольное упражнение
 - Тестирование Общения (на площадке и вне площадки)
 - В поле моделирование аварий с полной / частичной управления вмешательство
 - По крайней мере один тип сценария (пожар, взрыв, токсичных) должны быть проверены каждый год;



Проект Дельты Дуная - Первый
семинар по вопросам управления
кризисом

Seveso/Севезо тип оператор, Внутренний чрезвычайный план (OnEP)

- ▣ Главы плана OnEP включают :
 - Обновления, согласования, распространения
 - Предисловие
 - План начало действия/отбой
 - Классификации ЧП
 - Когда план будет активирован
 - Ответственные лица
 - Пути активизации плана
 - информационный поток
 - Информация, предоставляемая в случае аварии
 - Отбой ЧП
 - Классификации сценария
 - Описание чрезвычайных мер
- Картографический раздел



Проект Дельты Дуная - Первый
семинар по вопросам управления
кризисом

информационный поток



НЕ-Севезо тип оператора – план контроля и предотвращения случайного загрязнения

- ▣ План составлен оператором, которые потенциально могут загрязнить воду
- ▣ Настройка предупреждения, смягчения последствий и контроля действий для аварийного загрязнения поверхностных вод;
- ▣ Одобрен высшим руководством
- ▣ Копия плана направляется в систему управления водными ресурсами

НЕ-Севезо тип оператора – план контроля и предотвращения случайного загрязнения – содержание

- ▣ Пояснительный доклад (ID данных, презентации критические точки и режима работы)
- ▣ Рабочих таблиц (1-10)
 - ▣ 1: Список случайных команд контроля загрязнения
 - ▣ 2: Перечень критических точек
 - ▣ 3: Потенциальные данные загрязняющих веществ
 - ▣ 4: Программа аварийного загрязнения профилактических мер и разработки
 - ▣ 5: Список команд для вмешательства
 - ▣ 6: Список необходимого оборудования для аварийного прекращения загрязнения
 - ▣ 7: Годовая программа обучения для сотрудников критической точки и группы вмешательства
 - ▣ 8: Обязанности Руководителя
 - ▣ 9: Список поддерживающих единиц
 - ▣ 10: Список операторов потенциально оказывающихся под влиянием (расположенные ниже по течению)
- ▣ Ситуационный план - масштаб 1:10.000 и 1:25.000 (с расположением участков)
- ▣ Технологический план с обозначением критических точек

Проект Дельты Дуная - Первый
семинар по вопросам управления
кризисом



Проект Дельты Дуная - Первый
семинар по вопросам управления
кризисом

13-15.12.20011

Non-Севезо тип оператора – план контроля и предотвращения случайного загрязнения - предупреждение

▣ Процедуры:

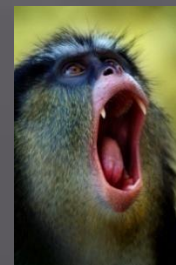
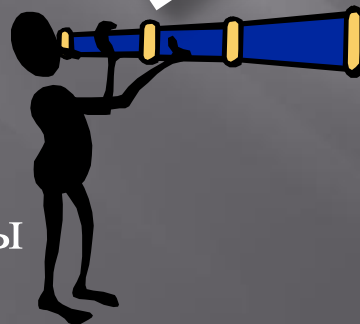
Уведомление о загрязнении:

Известные и / или неизвестные источники

Первый наблюдатель

Уведомление / предупреждение :

- ▣ высшее руководство
- ▣ Персонал
- ▣ Вмешательство команды
- ▣ Внешние объекты
- ▣ Устройства Предупреждений и сигналов



Проект Дельты Дуная - Первый
семинар по вопросам управления
кризисом

НЕ-Севезо тип оператора – план контроля и предотвращения случайного загрязнения – вмешательство

▣ Действия:

Устранение причины

Область ограничения и сокращения распространения

Удаление загрязняющих веществ

Сбор, транспортировка и промежуточное хранение в безопасной окружающей среде для того, чтобы нейтрализовать

**Форс-мажорные обстоятельства: остановка работы
производственных мощностей или отделов**

Если загрязнение присутствует в водозаборе:

Дополнительная обработка воды (если загрязняющие вещества удаляются таким образом)

Ограничение внутреннего использования воды для определенных видов деятельности, отраслей или производств

Интенсификация рециркуляции для промышленных потребителей

НЕ-Севезо тип оператора – план контроля и предотвращения случайного загрязнения –связь

- ▣ Внутренняя коммуникация
- ▣ Между силами
- ▣ При отправке
- ▣ С высшим руководством
- ▣ С внешними организациями
- ▣ Во время острой фазы загрязнения
- ▣ После устранения причин и прекращения явление
- ▣ протоколы связи
- ▣ Запрос поддержки совместных единиц
- ▣ Периодические информации о прекращении операций

НЕ-Севезо тип оператора – план контроля и предотвращения случайного загрязнения – исследование

- ▣ По запросу WMS: определение ответственности и виновных
- ▣ Лабораторные исследования с необходимой частотой, в зависимости от загрязнения волны
- ▣ Мониторинг концентрации загрязняющих веществ в водных ресурсах до прохождения загрязнения волны
- ▣ Лабораторные анализы для проверки дополнительной эффективности лечения
- ▣ проверка на соответствие
- ▣ Оценка ущерба вызванных загрязненной сырой водой в собственное и другие подразделения

Чрезвычайное планирование на уровне властей

Проект Дельты Дуная - Первый
семинар по вопросам управления
кризисом

13-15.12.20011

План управления и предупреждения случайного загрязнения Бассейна реки

- ▣ АРРСР = подготовлены :
 - уровня WMS (графство) - на территории которого потенциальный загрязнитель находится
 - Уровень водного управления (управление речными бассейнами)
 - Технически пересматривается каждые 4 года (при необходимости - организационные изменения)

Чрезвычайная классификации



Уровень I чрезвычайных ситуаций (без внешнего воздействия, без специального вмешательства команда завода Е.П., опасных материалов, ЕМ)



Уровень II чрезвычайный (без внешнего воздействия, при этом особое ЕР вмешательство команда завода, опасных материалов, ЕМ)



III уровень чрезвычайной ситуации (нет внешнего воздействия, при этом особое растение вмешательства команда ЕР, опасных материалов, ЕМ, но Кадровая эвакуации)



IV уровень чрезвычайной ситуации (с внешнего воздействия, при этом особое вмешательство команда ЕР, опасных материалов, М., личные эвакуации, со специализированными внешними командами вмешательства)



Проект Дельты Дуная - Первый семинар по вопросам управления кризисом

Уровень чрезвычайной ситуации

Фаза I

- ▣ Уровень I чрезвычайной ситуации - нет влияния за пределами завода по периметру.
- ▣ Чрезвычайные ситуации могут быть обработаны рабочим персоналом завода, без вмешательства специализированных групп (по охране окружающей среды, опасных материалов, управления окружающей средой);

Нарушение хранения хранения - пример первого типа ЧС



Уровень чрезвычайной ситуации фаза II

- ▣ Уровень II чрезвычайной ситуации - нет влияние за пределами завода по периметру.
- ▣ Чрезвычайные ситуации могут быть обработаны рабочим персоналом завода, с вмешательством специализированных групп (по охране окружающей среды, опасных материалов, управления окружающей средой);

Разлив на почву завода верхний слой– пример II фазы ЧС



Проект Дельты Дуная - Первый
семинар по вопросам управления
кризисом

Уровень чрезвычайной ситуации фаза III

- ▣ Уровень III чрезвычайной ситуации - нет влияния за пределами завода по периметру.
- ▣ Чрезвычайная ситуация может быть обработана рабочим персоналом завода, с вмешательством специализированных групп (по охране окружающей среды, опасных материалов, управления окружающей средой);
- ▣ Это необходимо в экстренной эвакуации рабочего персонала с завода по периметру из-за загрязнения побочных эффектов.

Сброс загрязнения в канал – пример, ЧС– III типа



IV уровень чрезвычайной ситуации

- ▣ IV уровень чрезвычайной ситуации - есть значительное влияние по периметру за пределами завода.
- ▣ Чрезвычайная ситуация может быть обработана рабочим персоналом завода, с вмешательством специализированных групп (по охране окружающей среды, опасных материалов, управления окружающей средой);
- ▣ Это необходимо при экстренной эвакуации рабочего персонала по периметру завода.
- ▣ Это необходимо при команде экстренного вмешательства за пределами периметра завода (гражданской защиты, пожарные и т.д.) и их действия связаны с спецификацией плана.

Разлив на соседний поток – пример, ЧС– IV типа



Планы обороны случайного загрязнения округа

- ▣ Планы обороны для на случайного загрязнения составляются на уровне гидрографического бассейна, каждым органом водного бассейна. Кроме того, планы для каждого водопользователя, в том числе для возможного загрязнения воды, составляются под непосредственным техническим советам властей водного бассейна.
- ▣ Специальный раздел оборонной деятельности случайного загрязнения, на уровне графства, это отдельная часть плана-случайное загрязнение, плотин аварии, наводнения, ледяной блокады, засухи и опасных метеорологических явлений обороны округа.

Мероприятия по предотвращению загрязнения проводятся периодически на уровне управления округа

Проверка управления Властями водными ресурсами: t

Периодически составление и актуализация плана, проверка потенциала загрязнения завода, планов предупреждения и контроля и программ управления случайного загрязнения, в соответствии с методологией предусмотренные приказом министра. 278/11.04.1997.

решения, касающиеся команд с установленным атрибуции в отношении профилактики и борьбы случайного загрязнения на уровне потенциальных загрязнителей.

Прибор в инструкции для рабочего человека из критических точек и вмешательство команды, в случае аварийного загрязнения.

специализированных материалов, содержащих и благотворительного фонда конкретные вмешательства средств.

внутренний поток общения и передачи информации, оперативно о загрязнении возникновения в соответствии с установленным случайных сценариев разлива.

тип оператора Севезо, внешний план чрезвычайных ситуациях

- ▣ Планирование действий по смягчению последствий на месте аварии с опасными веществами, за пределы участка с учетом эффектов защиты населения, окружающей среды и имущества;
- ▣ На основе эффектов сценариев за пределами участка, описанных в отчете по безопасности и на месте чрезвычайного плана;



Проект Дельты Дуная - Первый
семинар по вопросам управления
кризисом

Тип оператора СЕВЕЗО в внешний план чрезвычайных ситуациях – цель

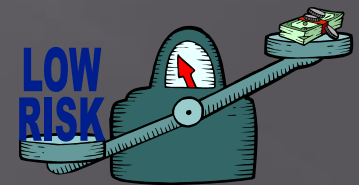
- ▣ Координации и управления конкретных мероприятий в случае аварии за пределы участка ;
- ▣ Раннего предупреждения и процедуры уведомления для миротворческих сил и местной власти, ответственные за управление в чрезвычайных ситуациях;
- ▣ Планирование эвакуации / укрытие на месте пострадавшего населения
- ▣ Создание общих рамок для действий миротворческих сил за пределами учреждения;
- ▣ Установление сотрудничества с соседними странами в случае аварии сценарий имеет трансграничное воздействие;



Проект Дельты Дуная - Первый
семинар по вопросам управления
кризисом

Тип оператора СЕВЕЗО внешний план чрезвычайных ситуациях

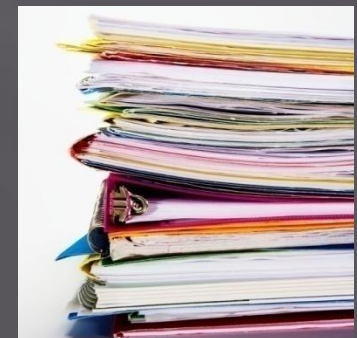
- Разработан СIES в сотрудничестве с местными органами власти, представлен населению и учебным / исследовательским институтам;
- Утверждает префект;
- Будет пересмотрен, по крайней мере раз в три года, или до следующих изменений:
- Характеристики источников риска
- Анализ рисков
- Сценарии эффектов за пределы участка
- Концепция сотрудничества
- Концепция применения плана
- Структура близлежащих городских событий
- Специальные знания в этой области
- Окрестности мест
- Копии распространяются органам власти учреждениям, участвующих в интервенции;
- Выписка из плана предоставляется по запросу, для широкой публики



Проект Дельты Дуная - Первый
семинар по вопросам управления
кризисом

Тип оператора СЕВЕЗО внешний план чрезвычайных ситуациях - упражнение

- ▣ Проверяется несколько раз в год, по-разному :
 - Настольное упражнения
 - Тестирование Связи
 - В поле моделирование аварий с полной / частичным управлением вмешательства
 - Хотя бы одно учение в поле с участием всех сил осуществляется каждые три года;
 - Существует оценка каждого упражнения, основанное на заключении всех участвующих структур



Тип оператора СЕВЕЗО в чрезвычайных ситуациях - содержание

- ▣ Обновления, согласования, распространения
- ▣ Предисловие
- ▣ Активация плана / деактивация
 - Когда
 - Как
 - Что
- ▣ Аварийное планирование зон
- ▣ Уведомление / тревога / Эвакуация / защита
- ▣ аварийные сценарии
- ▣ Процедуры вмешательства
- ▣ Информация для общественности и средств массовой информации
- ▣ Картографический раздел



Совместимость чрезвычайных планов в трансграничном контексте

Определяющие параметры с учетом трансграничной совместимости планирования на случай непредвиденных ситуаций

- ▣ Пороговые значения для Вмешательства
- ▣ Сценарий аварий
- ▣ Моделирование Загрязнения
- ▣ Возможности для Вмешательства
- ▣ Процедуры Вмешательства
- ▣ Аспекты Связи
- ▣ Просьба о Взаимной помощи

Распределение обязанностей

- ▣ Предусматривается установление:
- ▣ Структура управления и контроля / лица
- ▣ Сотрудничество
- ▣ Силы действия на воде
- ▣ действие в сухопутных войсках,
- ▣ Миссия для каждой стороны
- ▣ Принимать во внимание :
 - Конкретный фонд оборудования
 - Срок вмешательства / штат эффективности
 - Подготовка персонала и обучение на определенный тип инцидента

Обмен данными

- ▣ Устанавливается местным командиром
- ▣ Кто и для кого (лица и структура)
 - Когда (в заданное время, например, 06,00 или после каждых 60 минут от начала миссии, в особых ситуациях)
 - Как (стационар / мобильный телефон, радио - с установлением частоты радио и сеть, факс, электронная почта)
 - Что (данные и информацию, необходимую и в какой форме)
 - Может охватывать
 - Официальные / формальные аспекты (уведомления, просьба о помощи / предложение помощи, Информационное сообщение
 - Обычные аспекты (доклады о миссиях, данные измерений, миссия заказов, координации информации, метеорологических данных)

пересмотр и тестирование планов

▣ Пересмотр

- В установленное время
- Текущее обновление
- После несчастного случая или уроков
- После общих упражнений

Тестирование

Настольное упражнение

Упражнение Связи

Упражнение В поле

Спасибо за внимание!



Проект Дельты Дуная - Первый
семинар по вопросам управления
кризисом

13-15.12.20011